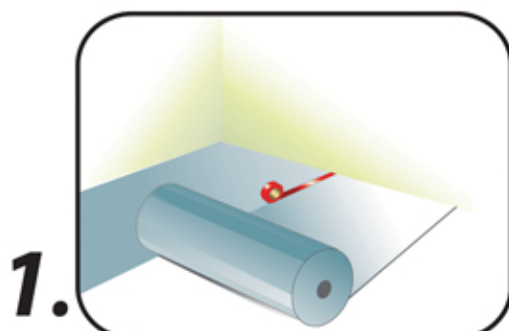


*Fast and easy installation.
Precision click profile, no tools required.
Planks lock tightly together.
Can be re-installed several times.*

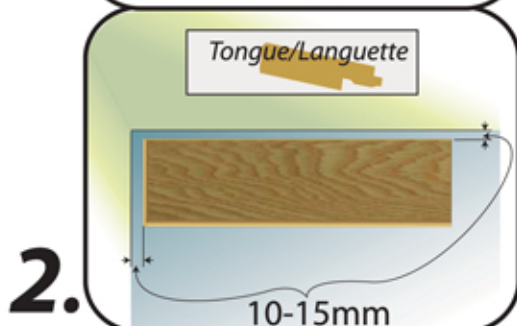
*Installation facile et rapide.
Profil clic de précision, aucun outil requis.
Des planches qui s'accrochent fermement ensemble.
Possibilité de ré-installation.*

Roll out appropriate underlayment; tape the seams. Do not overlap the underlayment.



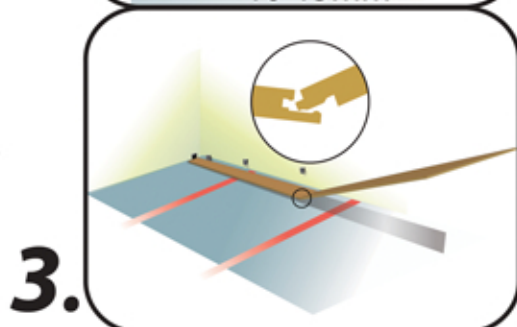
Dérouler le sous-tapis approprié. Fixer les joints avec un ruban adhésif. Prendre soin de ne pas doubler l'épaisseur du sous-tapis.

Begin with a full plank, tongue side to the wall. Leave approximately 10 to 12mm from all walls and obstructions to allow for expansion.



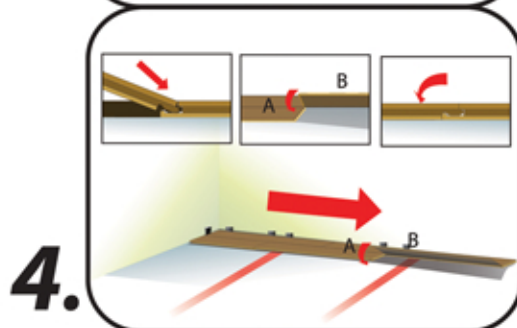
Commencer l'installation avec une planche pleine avec la languette face au mur. Maintenir un écart d'environ 10 à 12 mm entre les murs et autres obstacles pour permettre de l'expansion.

For the first row only, lock the short side, (butt end) of the planks, for the entire length of the room.



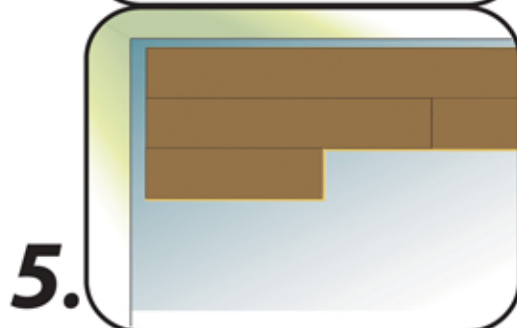
Pour la première rangée seulement, raccorder les planches sur le côté court en suivant la longueur de la pièce.

Starting from the left, lock the first panel of the second row into place. Insert second panel on long side at a 25° angle and slide into place to click the short end of previous panel. Repeat this procedure throughout the room.



En commençant par la gauche, verrouiller la première planche de la deuxième rangée en place. Poser la planche "B" contre le côté court de la planche précédente "A" et mettre en place. Répéter jusqu'à ce que l'installation est terminée.

Please take note to stagger the joints when starting a new row.



Pour chaque nouvelle rangée, assurer de bien décaler les joints.